

destekli  
**heartisense**<sup>®</sup>

# Yükseltme Kiti BASICBilly+ Temel Yaşam Desteği BASICBilly+ mankeni

KULLANMA TALİMATLARI

1024546, 1024547

## > İÇİNDEKİLER

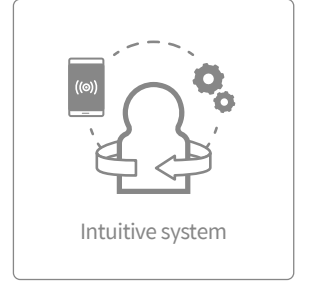
<b>1. Ürün Tanıtımı</b>	
1.1. Yükseltme kiti nedir? .....	3
<b>2. Ürün bileşenleri</b>	
2.1. Donanım .....	4
2.2. BASICBilly+ Yazılım uygulamaları .....	5
<b>3. Donanım kurulumu</b>	
3.1. Yükseltme kitinin kurulumu .....	6
3.2. Akciğer torbasının takılması .....	7
<b>4. Yazılım kurulumu</b>	
4.1. Uygulamaların kurulumu .....	8
<b>5. Kullanıma hazırlık</b>	
5.1. Kit gücünün kontrol edilmesi .....	9
5.2. İlk bağlantı ve ayarlar .....	9
5.3. Renk Kodu nedir? .....	9
5.4. Renk Kodunun Atanması .....	10
5.5. Renk Kodunun Sıfırlanması .....	10
<b>6. Uygulamanın başlıca özellikleri</b>	
6.1. Sekme menüsü .....	11
6.2. Öğrenci uygulamasını kullanarak öğrenme .....	12
6.3. Eğitimci uygulamasının kullanarak öğretme .....	14
<b>7. Geri Bildirim ve Grafik Kullanıcı Arayüzü</b>	
7.1. Kompresyon ve Nefes Geri Bildirim Kullanıcı Arayüzü .....	18
7.2. Grafik Kullanıcı Arayüzü (yalnızca Eğitimci uygulaması için) .....	18
<b>8. Diğer Özellikler</b>	
8.1. Kayıtlı verilerin incelenmesi .....	19
8.2. Sonucun/sertifikanın PDF dosyası olarak aktarılması .....	20
8.3. Mankenin yeniden adlandırılması .....	21
8.4. Öğrenci adının yeniden adlandırılması (yalnızca Eğitimci uygulaması için) .....	22
8.5. Bağlı kit bilgilerinin kontrol edilmesi .....	23
8.6. Ayarların değiştirilmesi .....	24
<b>9. Bakım</b>	
9.1. Kitin kalan pil seviyesinin kontrol edilmesi .....	25
<b>10. Sorun giderme</b>	
10.1. Sıkça Sorulan Sorular .....	26
10.2. Sorun giderme .....	27
<b>11. Garanti</b> .....	28
<b>12. İletişim</b> .....	28

## > 1. ÜRÜN TANITIMI

### 1.1. BASICBilly+ Yükseltme Kiti nedir?

Temel Yaşam Desteği Billy mankeninde takılı olan bir sensör kiti olarak Yükseltme kiti, CPR işlemi ile ilişkili olarak gerçek zamanlı geri bildirimde bulunarak kullanıcıların tam bir eğitim deneyimi yaşamasına olanak tanır. CPR geri bildirimi, mobil uygulamalarda kurulu olan Yükseltme kitine bağlanarak gerçek zamanlı olarak alınabilir. Uygulama, kompresyon (derinlik, geri çekilme, hız), nefes (hacim) ve eller serbest süresi için gerçek zamanlı geri bildirimde bulunmaktadır ve geri bildirim ile değerlendirme standardı Amerikan Kalp Derneği'nin (AHA) son kılavuzuna uygundur. BASICBilly+ Yükseltme kiti için CPR eklenti kiti uygulamaları bir Öğrenci ve bir Eğitmen uygulamasından oluşmaktadır.

### Yükseltme kiti 4 puan



### Öğrenci CPR eklentisi kiti



### Eğitmen CPR eklentisi kiti





# BLS MANKENİ BASICBilly+

## 2.2. BASICBilly+ Yazılım uygulamaları

### Öğrenci uygulaması CPR eklentisi kiti

Öğrenci uygulaması bir öğrenim uygulamasıdır ve bu yazılım bir öğrenci tarafından gerçekleştirilen CPR'yi gerçek zamanlı olarak analiz eder ve geri bildirimde bulunur.



- CPR performansını ölçer ve gerçek zamanlı geri bildirimde bulunur.
- Ölçülen verileri kaydeder ve puana dönüştürür
- Kaydedilen puanı inceler ve dışa aktarır

### Eğitmen uygulaması CPR eklentisi kiti

Eğitmen uygulaması, bir ya da daha fazla öğrenci tarafından gerçekleştirilen CPR'nin gerçek zamanlı olarak izlenmesini sağlayan ve sonuçların değerlendirilmesini, kaydedilmesini ve yönetilmesini sağlayan bir eğitim uygulamasıdır.



- Bir seferde 6 adede kadar manken bağlantısını destekler
- CPR performansını ölçer ve geri bildirimde bulunur
- Ölçülen verileri kaydeder ve puana dönüştürür
- Kaydedilen puanı inceler ve dışa aktarır

### Desteklenen cihaz ve versiyon



#### Android Cihazlar

2017 yılından sonra piyasaya sunulan cihazlar  
Android 6.0 (Marshmallow) ya da üzeri  
BLE 4.2 ya da üzeri



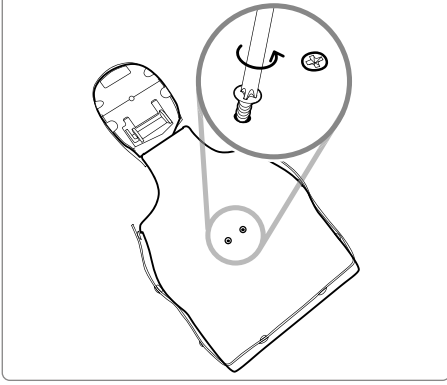
#### iOS Cihazlar

iOS 11.0 ya da üzeri  
BLE 4.2 ya da üzeri

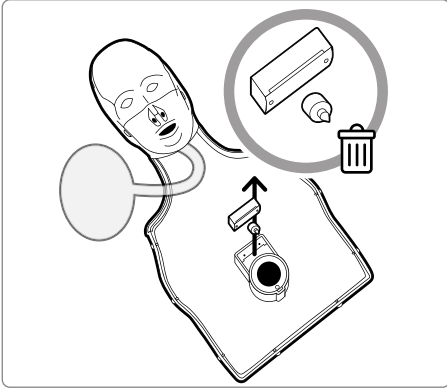
# BLS MANKENİ BASICBilly+

## > 3. DONANIM KURULUMU

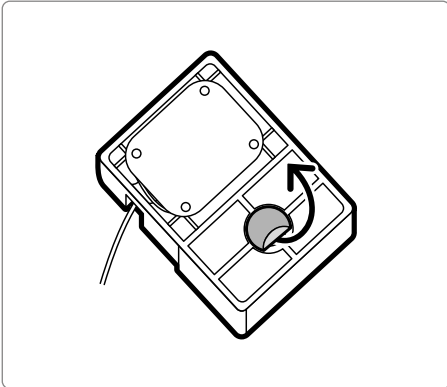
### 3.1. BASICBilly+ Yükseltme Kitinin kurulumu



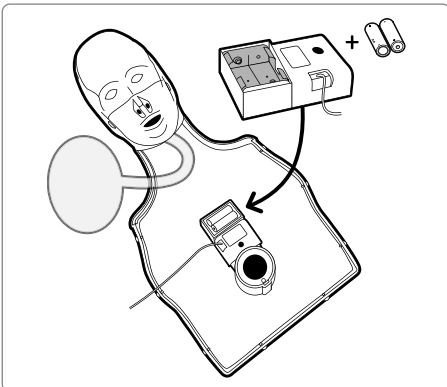
1) Mankenin arkasındaki iki vidayı sökün. Versiyonunuzda vida takılı değilse bir sonraki adımla devam edin.



2) Mankenin cildini çıkarın ve yayın yanında bulunan tıkkayıcıyı mankenden sökün. Bunu ayrı bir yerde saklayın ya da atın.

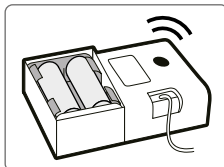


3) Yükseltme Kitinizin arkasında bulunan çıkartmanın üzerindeki koruyucu filmi çıkarın.



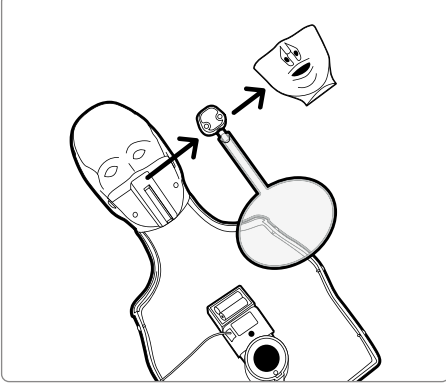
4) Yükseltme kitini, kit kafese oturacak şekilde BASICBilly içerisine takın ve kit üzerindeki deliğin yaya bakacak şekilde yerleştirdiğinden emin olun.

Piller doğru şekilde takıldığında, kit bip sesi çıkararak gücün AÇIK olduğunu belirtmelidir.

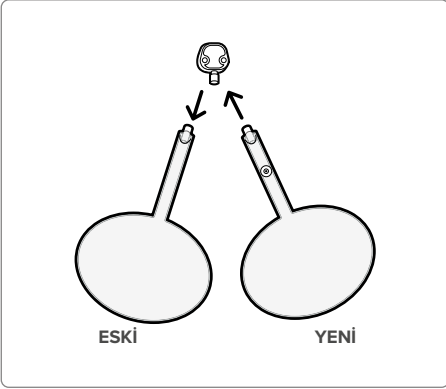


# BLS MANKENİ BASICBilly+

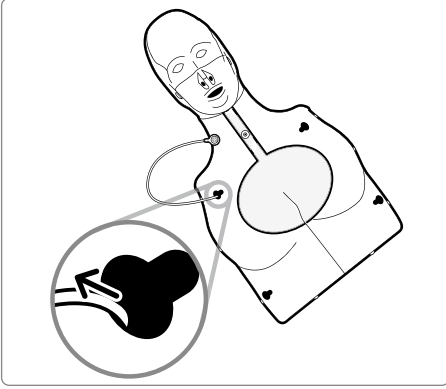
## 3.2. Akciğer torbasının takılması



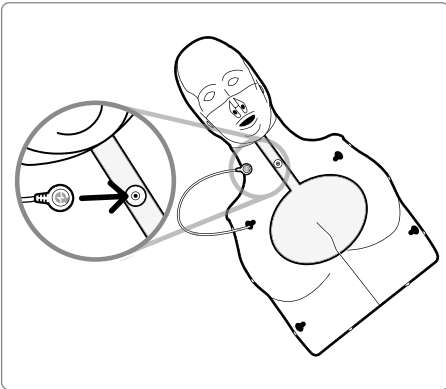
1) Akciğer torbasını daha kolay değiştirmek için mankenin ağzını sökün.



2) Nefes modülü tutucusu bulunmayan akciğer torbasını çıkarın ve Yükseltme kitinde sunulan yeni akciğer torbasını takın.



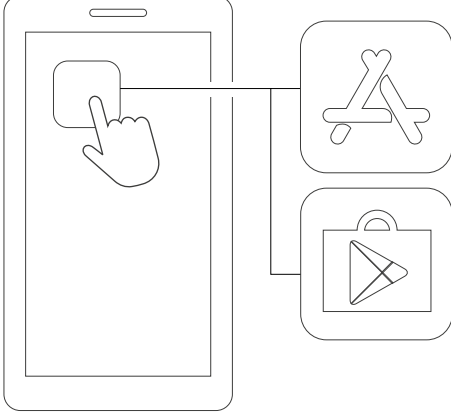
3) Göğüs kafesini mankene geri takarken, nefes modülünü göğüs kafesinin sol üstteki deliğinden geçirmeyi unutmayın



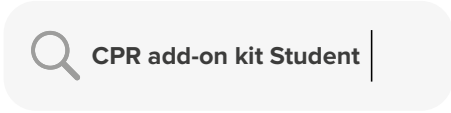
4) Nefes modülünü, akciğer torbası üzerinde bulunan nefes modülü tutucusuna takın. Mankenin cildini yerleştirin ve akciğer torbasının garip bir şekilde katlanmadığından emin olun. Böylece BASICBilly+ kullanıma hazırdır!

## > 4. YAZILIM KURULUMU

### 4.1. Uygulamaların kurulumu



1) App Store (iOS) ya da Google Play Store (Android) uygulamasına bağlanın.



2) CPR eklenti kitini arayın.



**CPR add-on kit Student**  
(CPR eklentisi kiti Öğrenci)

3) Öğrenci uygulaması ya da Eğitimci uygulamasını indirin.



**CPR add-on kit Instructor**  
(CPR eklentisi kiti Eğitimci)





## 5. KULLANIMA HAZIRLIK

### 5.1. Kit gücünün kontrol edilmesi

Piller takıldığında kitin bip sesi çıkardığından emin olun. Bip sesi, gücün açık olduğu anlamına gelir.

Güç açıldığında 10 dakikadan daha uzun süre herhangi bir giriş olmadığında (göğüs kompresyonu ya da nefes verme veya her ikisi), kit otomatik olarak kapanacaktır.

Mankenin açmak için bazı göğüs kompresyonları gerçekleştirin. Bip sesini tekrar duyduğunuzda BASICBilly+ Açık durumdadır. .

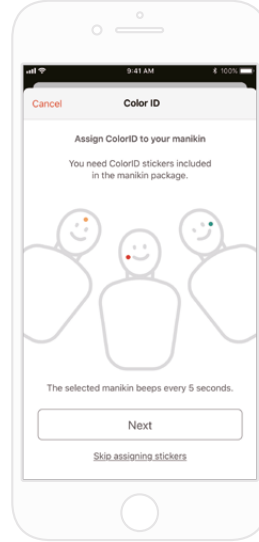


### 5.2. İlk bağlantı ve ayarlar

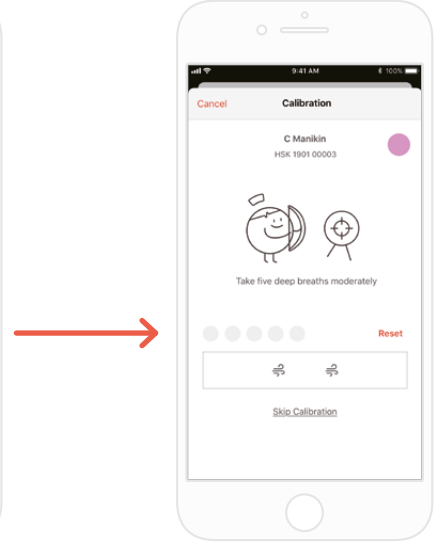
BASICBilly+ ilk kez bağlandığında, Renk Kodu atanması ve nefes kalibrasyonu yapılması gerekecektir. Bu yalnızca mankeninizin ilk bağlantısı sırasında istenecektir.



İlk bağlantı



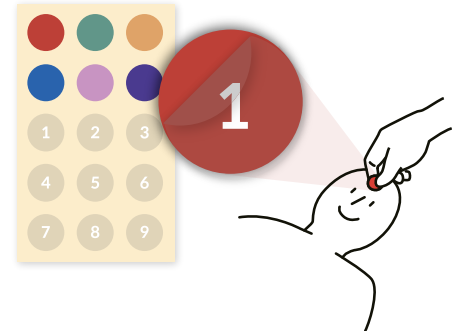
Renk Kodunun Ayarlanması  
(Bölüm 5.3'e bakınız)



Nefes Modülünün Kalibre Edilmesi  
(Bölüm 6.2 ve 6.3'e bakınız)

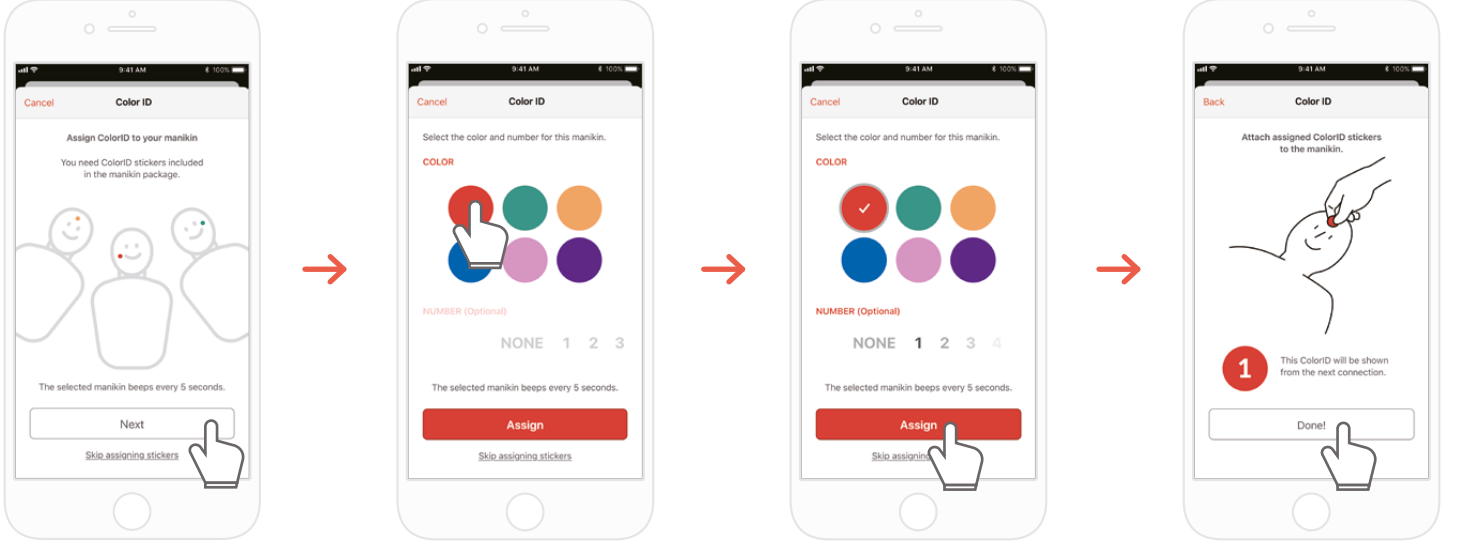
### 5.3 Renk Kodu nedir?

Renk Kodu özelliği, her BASICBilly+'yi tanımlamanıza ve ayırt etmenize yardımcı olmaktadır. Renkli çıkartma ve numara çıkartması mankeninize özel bir kimlik atar.



# BLS MANKENİ BASICBilly+

## 5.4. Renk Kodunun Atanması



- 1) Yeni bir BASICBilly+ kiti, CPR eklentisi kiti uygulamasına ilk kez takıldığında, ColorID (Renk Kodu) ayarları otomatik olarak başlatılır. Kurulum sırasında, bağlı manken her 5 saniyede bir sürekli olarak bipler, böylece onu tanımlayabilirsiniz.
- 2) Bu mankene atamak istediğiniz bir renk + numara seçin (Renk seçimi zorunludur.)
- 3) 'Assign' (Ata) seçimi yaptığınızda, Renk Kodu atanması tamamlanır.
- 4) İlgili renk ve numara çıkartmalarını mankeninize yapıştırın.

## 5.5. Renk Kodunun Sıfırlanması

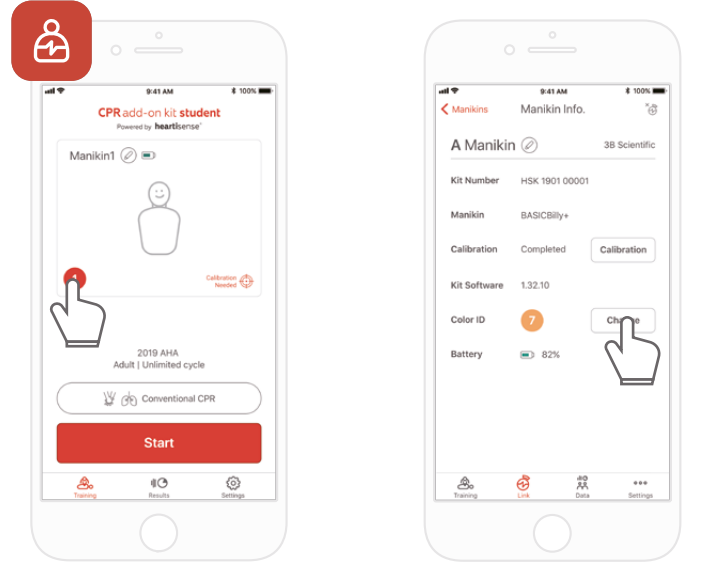
Her kitin Renk Kodu sıfırlanabilir.

### [Öğrenci Uygulaması]

- Bağlı mankenin ekranında sol köşede görülen Renk Kodu simgesine tıklayarak ana ekranda görüntülenen Renk Kodunu değiştirin.
- Renk Kodunu ayrıca 'Settings' (Ayarlar) sekmesindeki 'Kit information' (Kit bilgileri) üzerinden de değiştirebilirsiniz.

### [Eğitmen Uygulaması]

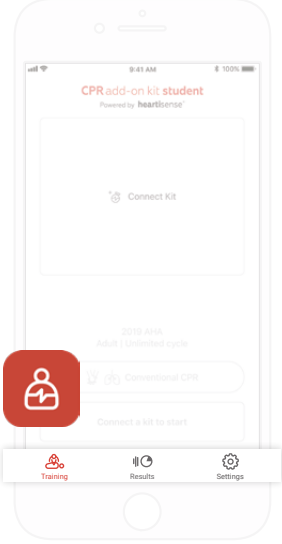
- 'Link' (Bağlantı) sekmesinde her bir manken yuvasını seçin ardından Renk Kodu yuvasında 'Change' (Değiştir) ögesini seçin.



## > 6. UYGULAMANIN BAŞLICA ÖZELLİKLERİ

### 6.1. Sekme menüsü

#### Öğrenci uygulaması CPR eklentisi kiti



Öğrenci uygulaması CPR eklentisi kiti aşağıdaki sekmelerden oluşmaktadır.



Training

CPR performansını gerçek zamanlı olarak izleyebilirsiniz.



Results

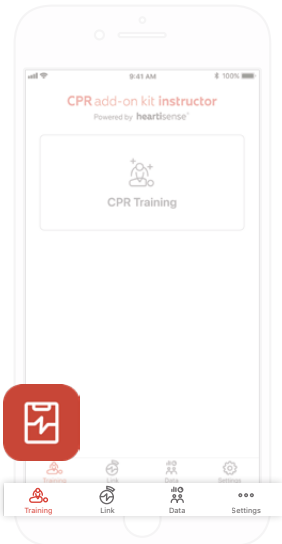
Kaydedilmiş eğitim kayıtlarını yönetebilirsiniz.



Settings

Kılavuz ve puan hesaplama ayarları dahil olmak üzere eğitime uygulanan ayarları yapabilirsiniz.

#### Eğitmen uygulaması CPR eklentisi kiti



Eğitmen uygulaması CPR eklentisi kiti aşağıdaki sekmelerden oluşmaktadır.



Training

Ölçüm yöntemini seçebilir ve CPR performansını gerçek zamanlı olarak izleyebilirsiniz.



Link

Bağlı mankenin bilgileri görüntülenerek, eğitimi gerçekleştirmeden önce durumunu kontrol etmenizi sağlar.



Data

Kaydedilmiş eğitimi, değerlendirme kayıtlarını ve öğrenci listesini yönetebilirsiniz.

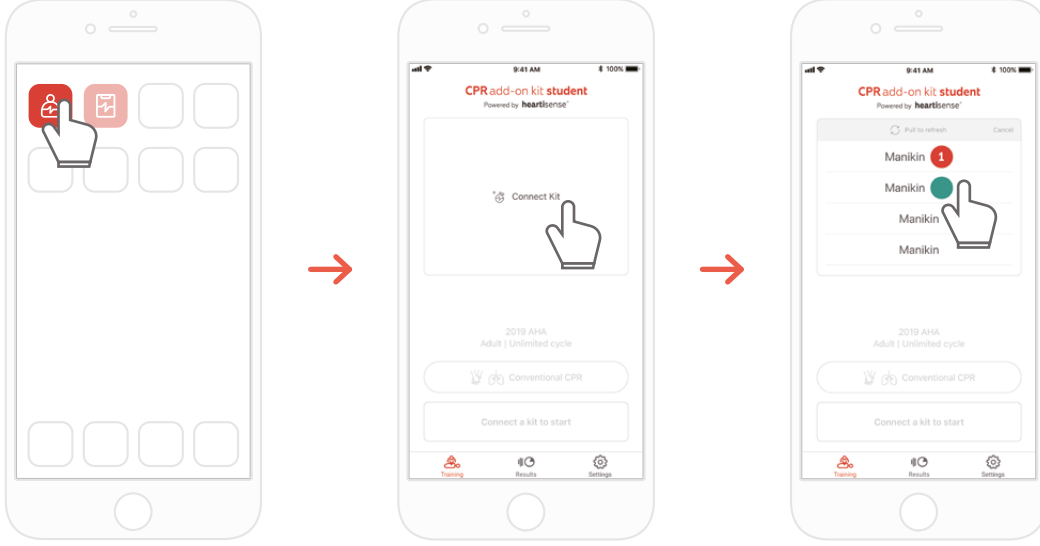


Settings

Kılavuz ve puan hesaplama ayarları dahil olmak üzere eğitime uygulanan ayarları yapabilirsiniz.

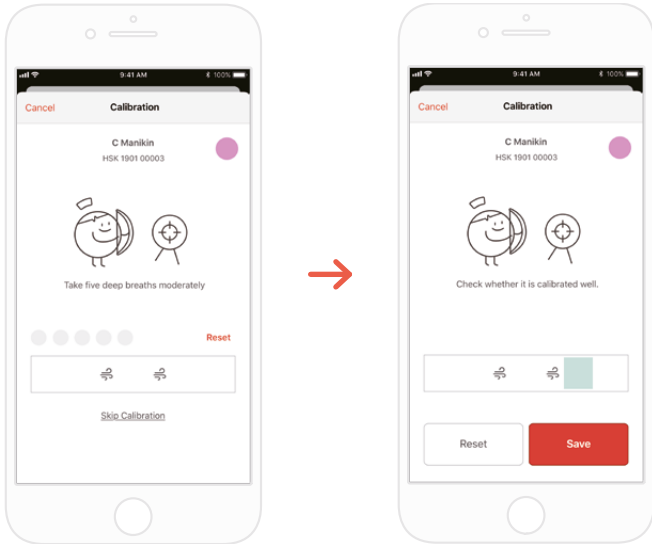
# BLS MANKENI BASICBilly+

## 6.2. Öğrenci uygulamasını kullanarak öğrenme



1) Öğrenci CPR eklentisi kitini çalıştırın ve ana ekranda 'Connect Kit' (Kiti Bağla) ögesini seçin.

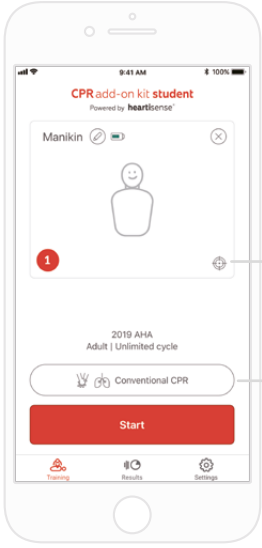
2) Bluetooth bağlantısını yapmadan önce listeden istediğiniz manken kimliğini seçin.



3) Kit uygulamaya ilk kez bağlandığında, nefes modülü kalibre edilmelidir. Kalibrasyon ekranı otomatik olarak açılacaktır.

\*Ekranda belirtildiği gibi 5 kez uygun hacimde nefes verin ve Save (Kaydet) düğmesine basın.

# BLS MANKENİ BASICBilly+



4) Bluetooth bağlantısı başarıyla yapıldığında, ekranda manken bilgileri görüntülenir. Yalnızca kompresyon ya da hem kompresyon hem nefes ölçümü yapan değerlendirme ögesini (öğelerini) seçin.

\* Nefes sensörünü, hedef şeklindeki simgeyi seçerek kalibre edebilirsiniz.

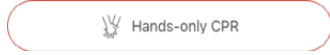


Nefes sensörü kalibre edilmişse

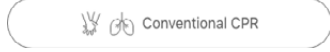


Nefes sensörü kalibre edilmemişse

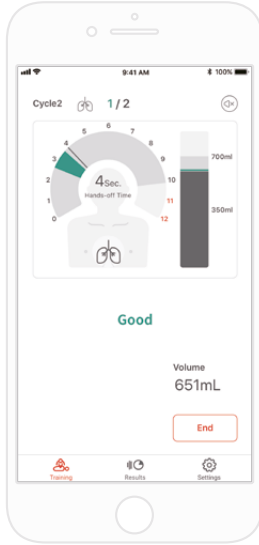
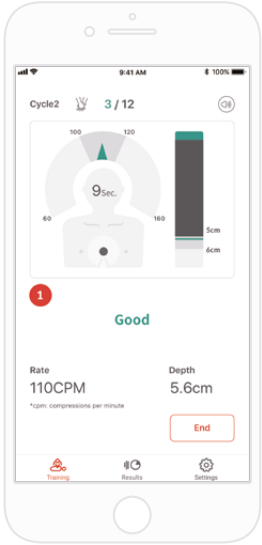
\* Ölçüm birimini ayarlayabilirsiniz



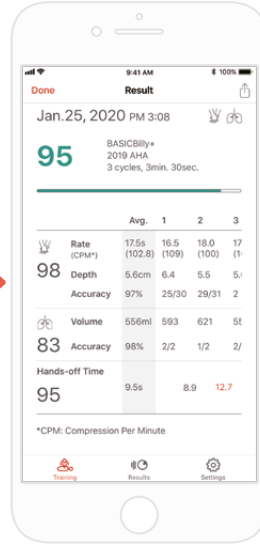
Değerlendirme, sadece ellerle CPR esas alınarak gerçekleştirilir.



Değerlendirme, CPR esas alınarak gerçekleştirilir (30:2).



Oturumdan sonra

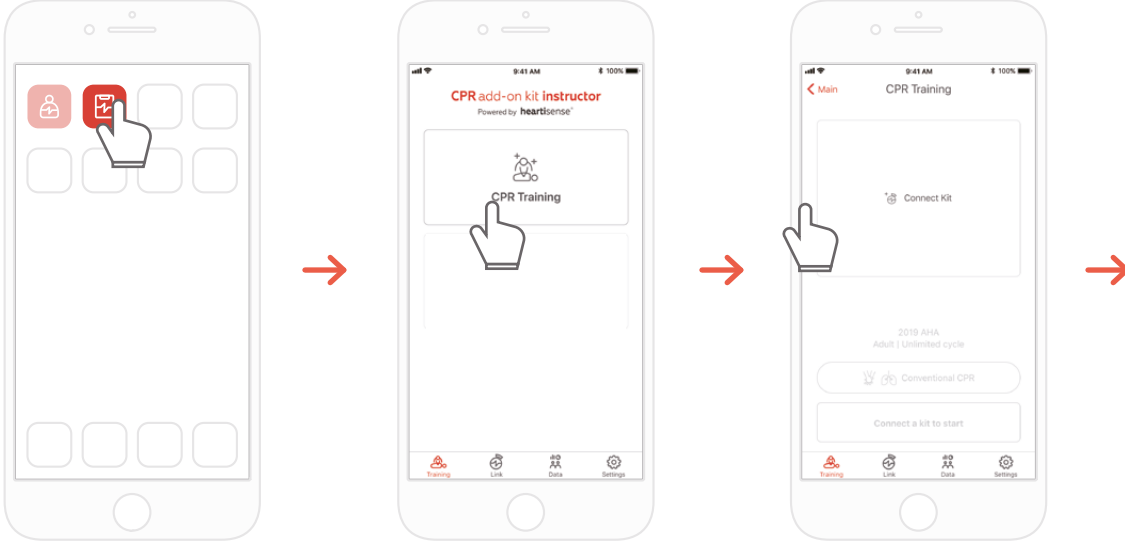


5) Bir kullanıcı CPR gerçekleştirdiğinde, uygulama kompresyon veya nefes için geri bildirimde bulunur.

6) CPR tamamlandığında, ölçülen veriler sayısal değerler şeklinde görüntülenir.

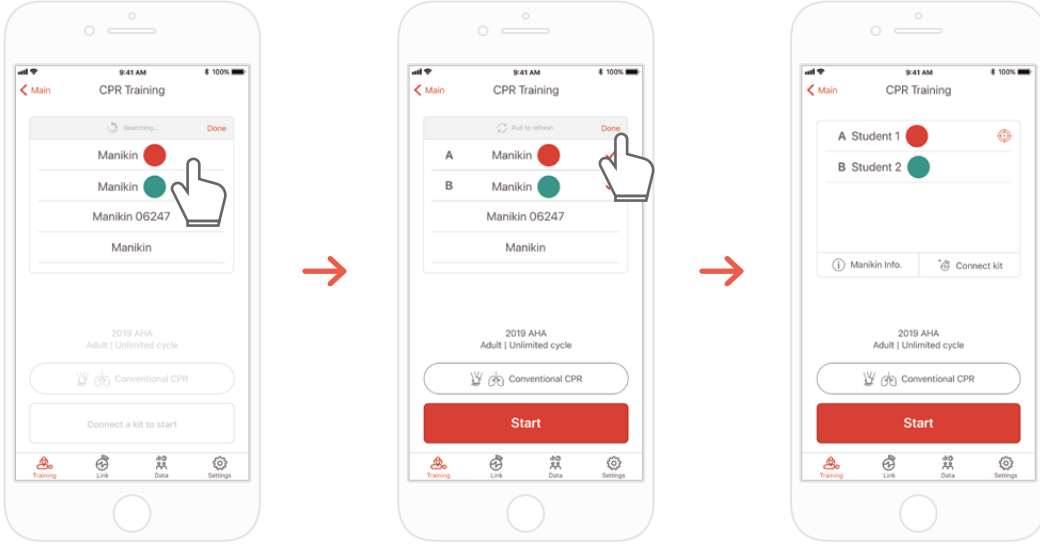
# BLS MANKENI BASICBilly+

## 6.3. Eğitmen uygulamasının kullanarak öğretme



1) Eğitmen CPR eklentisi kitini çalıştırın ve ana ekranda 'CPR training' (CPR eğitimi) ögesini seçin.

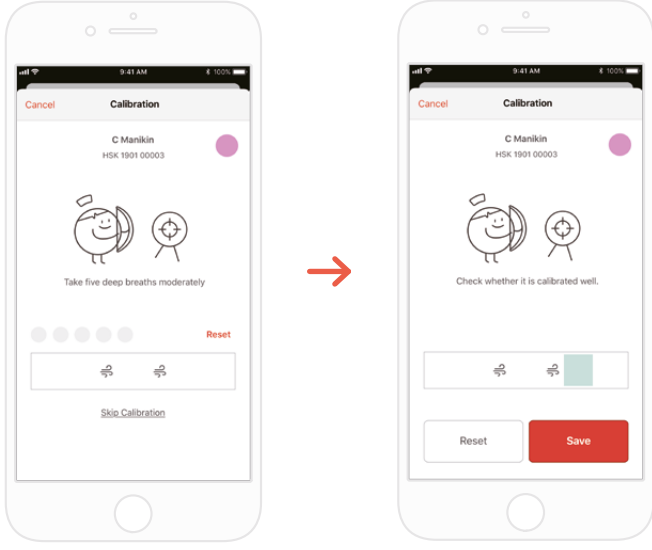
2) 'Connect Kit' (Kiti Bağla) ögesine tıkladığınızda, bağlantı için uygun kitler gösterilir.



3) Listedten bağlanmak istediğiniz BASICBilly+'i seçin ve Bluetooth bağlantısının yapılmasını bekleyin.

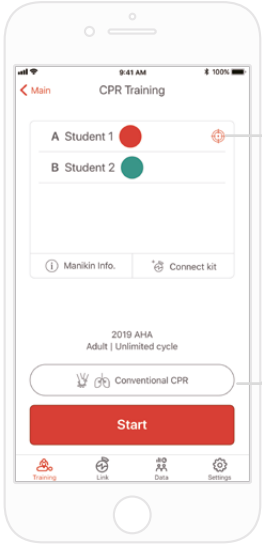
4) Bağlantı kurulduğunda, diğer mankenleri arama işlemini tamamlamak için 'Done' (Bitti) düğmesine tıklayın

# BLS MANKENİ BASICBilly+



5) Kit uygulamaya ilk kez bağlandığında, nefes sensörü kalibre edilmelidir. Kalibrasyon ekranı otomatik olarak açılacaktır.

\*Ekranda belirtildiği gibi 5 kez uygun hacimde nefes verin ve Save (Kaydet) düğmesine basın.



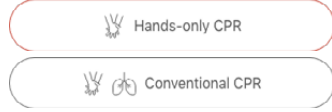
Bluetooth bağlantıları başarıyla yapıldığında, ekranda öğrenciler görüntülenir.

\* Nefes sensörünü, hedef şeklindeki simgeyi seçerek kalibre edebilirsiniz.



Nefes sensörü kalibre edilmemişse

\* Ölçüm birimini ayarlayabilirsiniz



Değerlendirme, sadece ellerle CPR esas alınarak gerçekleştirilir.

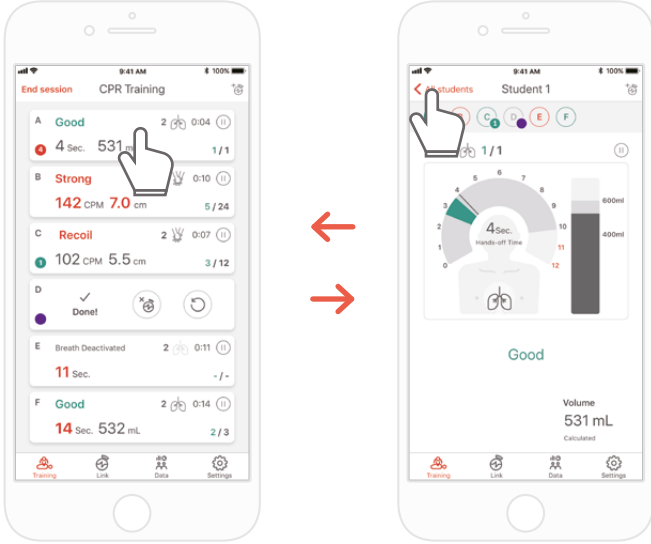
Değerlendirme, CPR esas alınarak gerçekleştirilir (30:2).

# BLS MANKENİ BASICBilly+



7) Eğitimci CPR eklentisi kiti en fazla 6 öğrenciyi görüntüleyebilir. Değerlendirme yaparken sağ üst köşedeki simge üzerinden bir kit ekleyebilirsiniz.

\*Ekranda görüntülenen geri bildirim hakkındaki bilgiler için '7.1 Kompresyon ve Nefes Geri Bildirimi Kullanıcı Arayüzü' bölümüne bakınız.

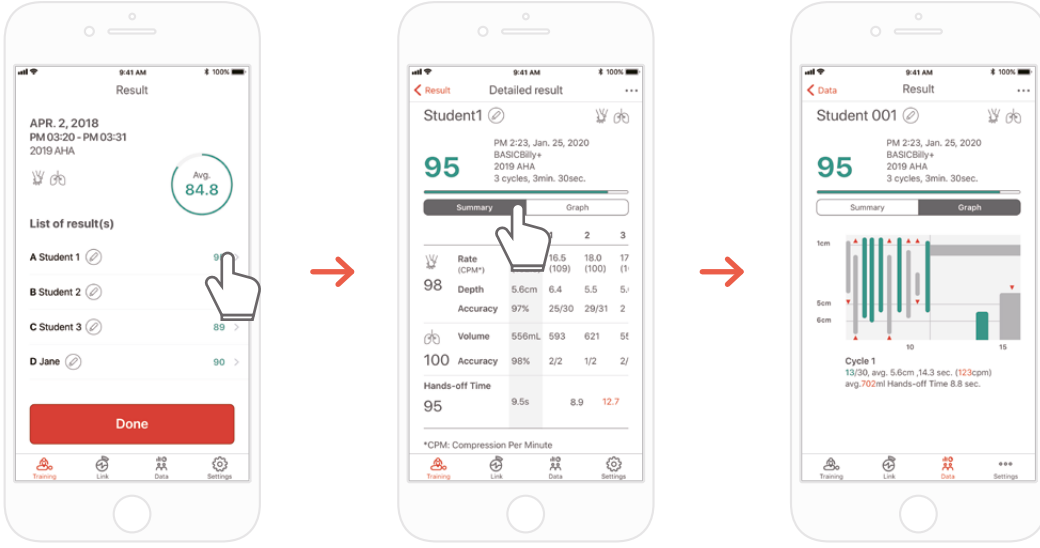


8) Bir öğrencinin eğitimi sırasında sorun yaşaması durumunda, bu öğrencinin yuvasında kırmızı bir geri bildirimle bilgilendirilirsiniz. Böylece bu yuvayı seçebilirsiniz ve CPR performansını ayrıntılı olarak kontrol edebilirsiniz.

\*'Detailed view' (Ayrıntılı görünüm) ekranında, bir önceki ekrana geri dönmek için geri ok tuşuna basabilir ya da ekranınızın üst tarafında farklı bir öğrencinin Renk Koduna basabilirsiniz, bu size bir başka öğrencinin ayrıntılı görünümüne geçme olanağı tanyacaktır.



# BLS MANKENİ BASICBilly+



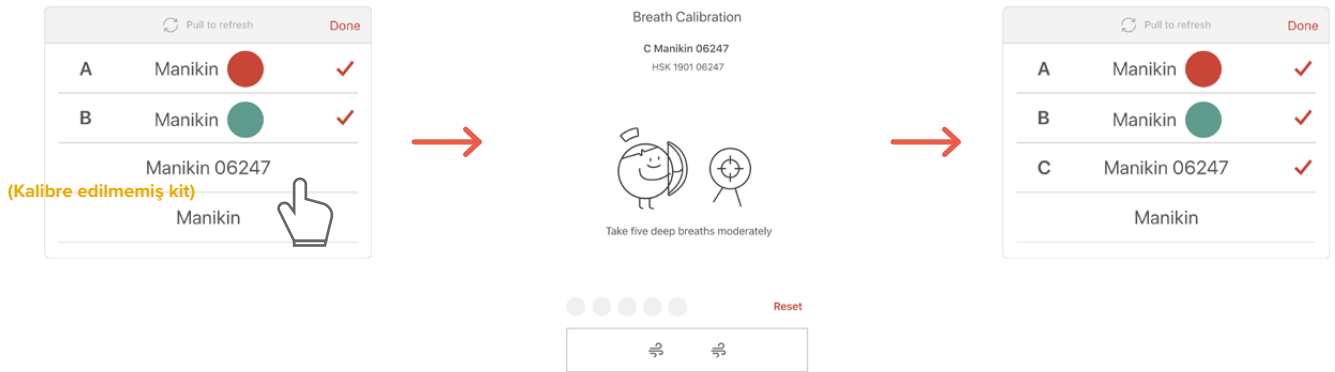
9) CPR performans verilerini, bir özet görünüm ya da grafik görünümü ile birlikte inceleyebilirsiniz.

\*Grafik görünümüne ilişkin bilgiler için '7.2. Grafik Kullanıcı Arayüzü (Eğitmen uygulaması)' bölümüne bakın

Aynı anda birkaç manken bağlantısı yapmak için bunları listeden ardıl sırayla bağlayın ve bunları art arda aramadan 'Done' (Bitti) ya da 'Start' (Başlat) düğmesine basın.

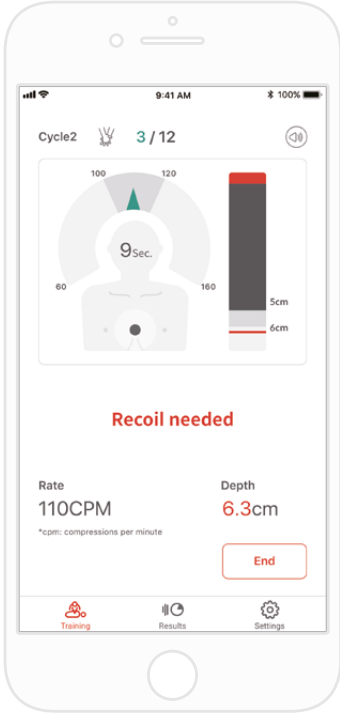


Kitler arasında kalibre edilmemiş bir kit varsa derhal ilgili kite ait kalibrasyon ekranı açılacaktır. Kalibrasyonu tamamladıktan sonra mankenleri kesintisiz olarak bağlayabilirsiniz.



## 7. GERİ BİLDİRİM VE GRAFİK KULLANICI ARAYÜZÜ

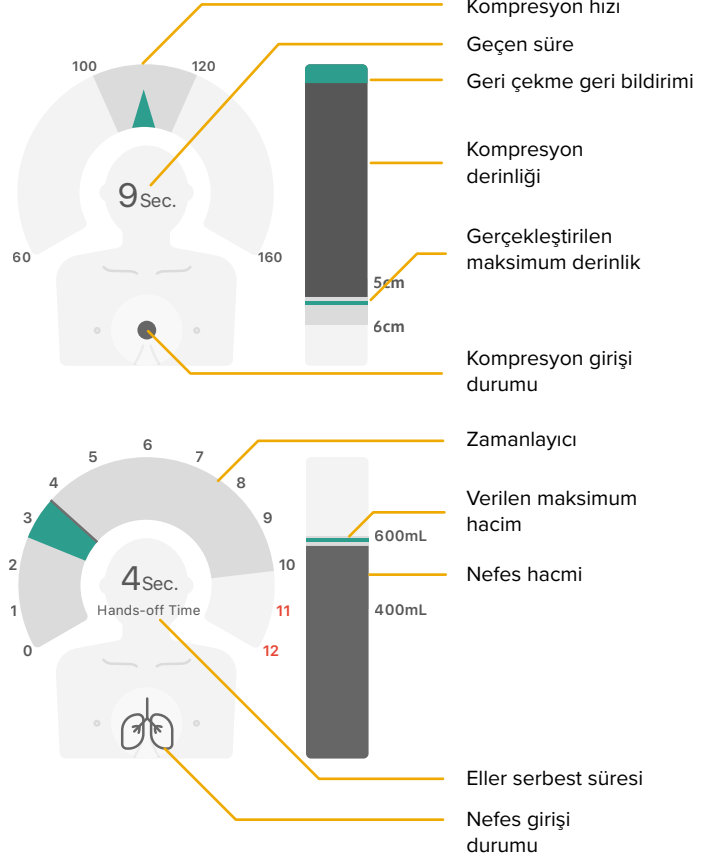
### 7.1. Kompresyon ve Nefes Geri Bildirim Kullanıcı Arayüzü



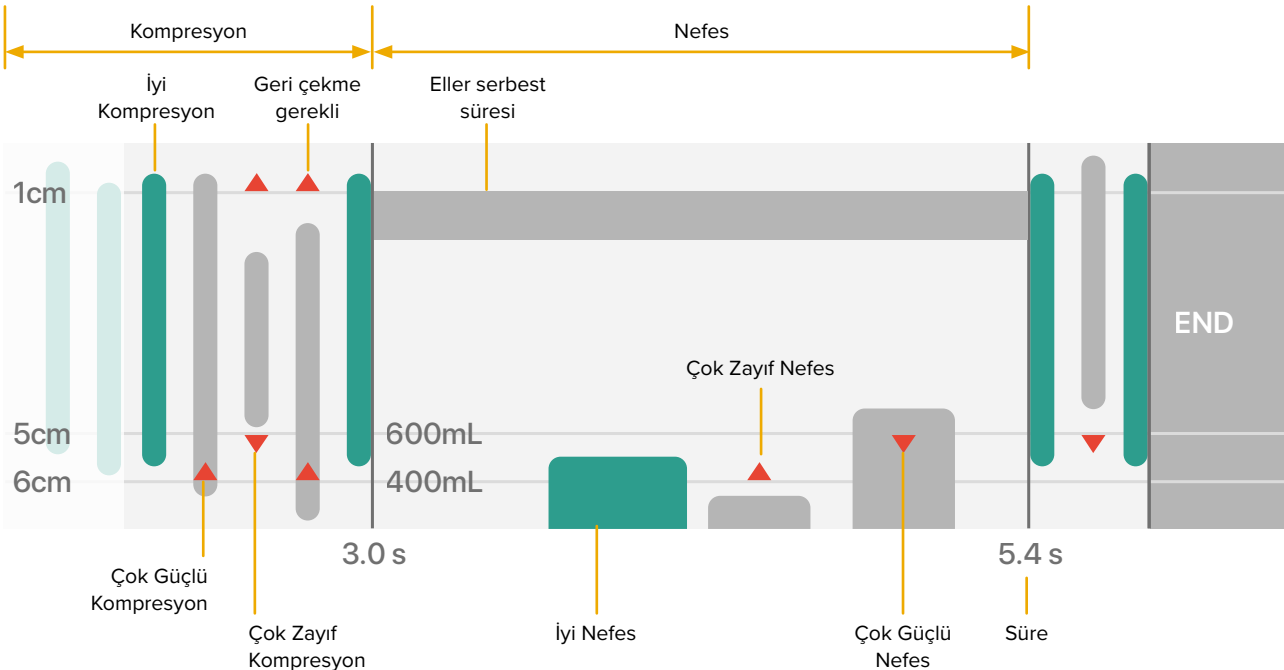
Grafik Geri Bildirimi

Metin Geri Bildirimi

Kantitatif Geri Bildirim



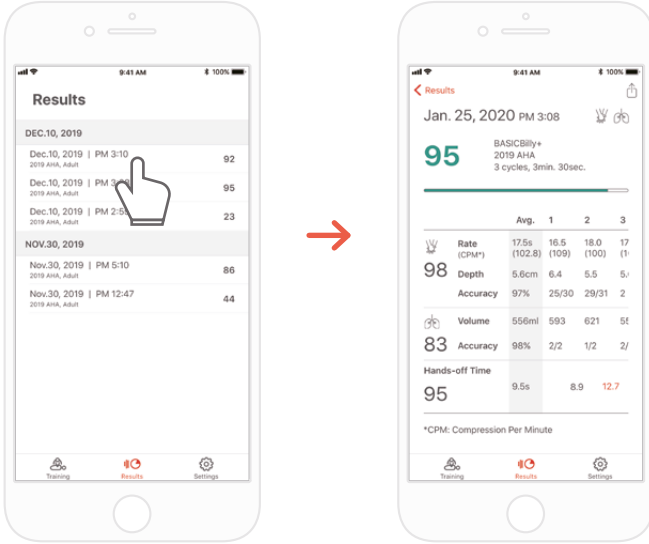
### 7.2. Grafik Kullanıcı Arayüzü (yalnızca Eğitimci uygulaması için)



## > 8. DİĞER ÖZELLİKLER

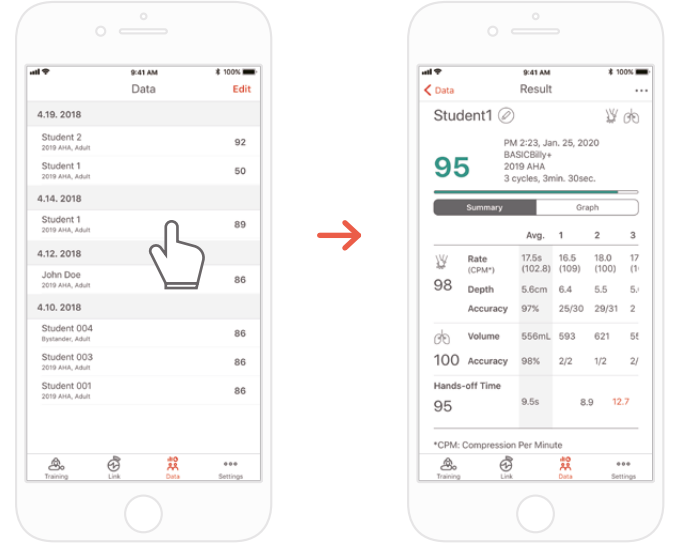
### 8.1. Kayıtlı verilerin incelenmesi

#### Öğrenci CPR eklentisi kiti



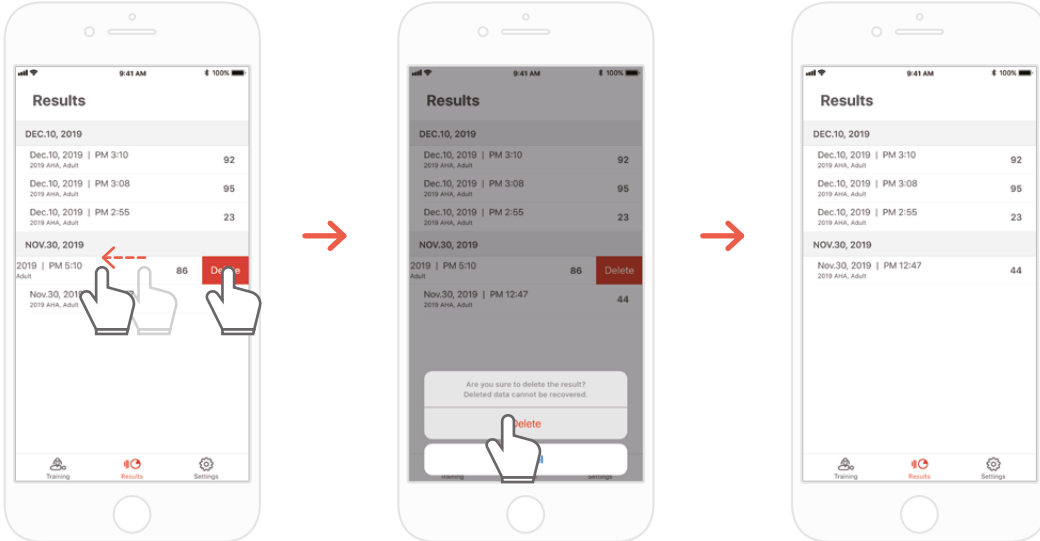
Öğrenci uygulamasının 'Sonuç' sekmesi

#### Eğitmen CPR eklentisi kiti



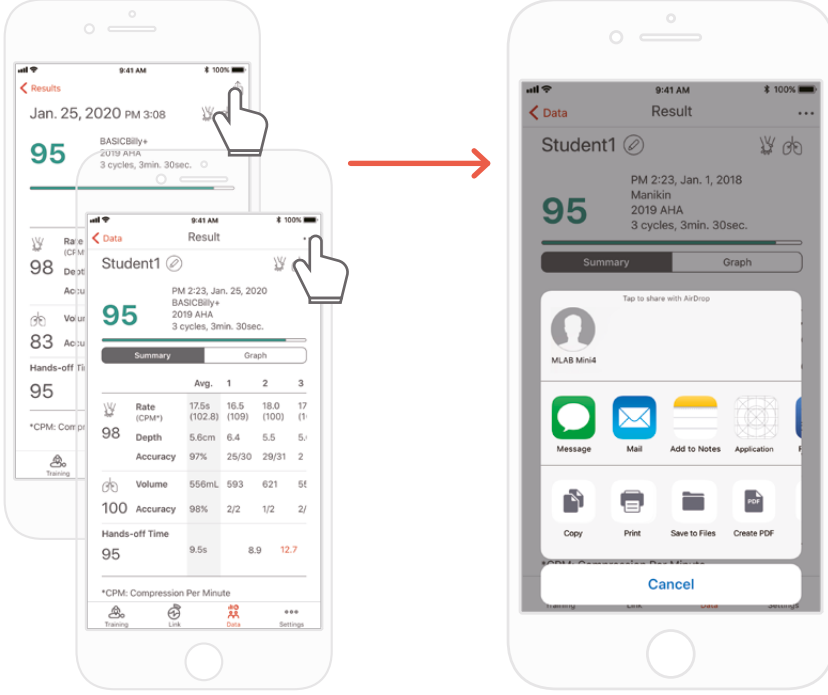
Eğitmen uygulamasının 'Data' (Veri) sekmesi

#### Sonucun listeden silinmesi (Eğitmen ve Öğrenci uygulamalarında ortak)



# BLS MANKENI BASICBilly+

## 8.2. Sonucun/sertifikanın PDF dosyası olarak aktarılması



Öğrenci / Eğitmen uygulamasının bireysel (ayrıntılı) sonuçlarında, sağ üstte bulunan 'Sharing' (Paylaşım) simgesine tıklayarak sonuçları yazdırabilir ya da PDF dosyalarını diğer uygulamalara aktarabilirsiniz.

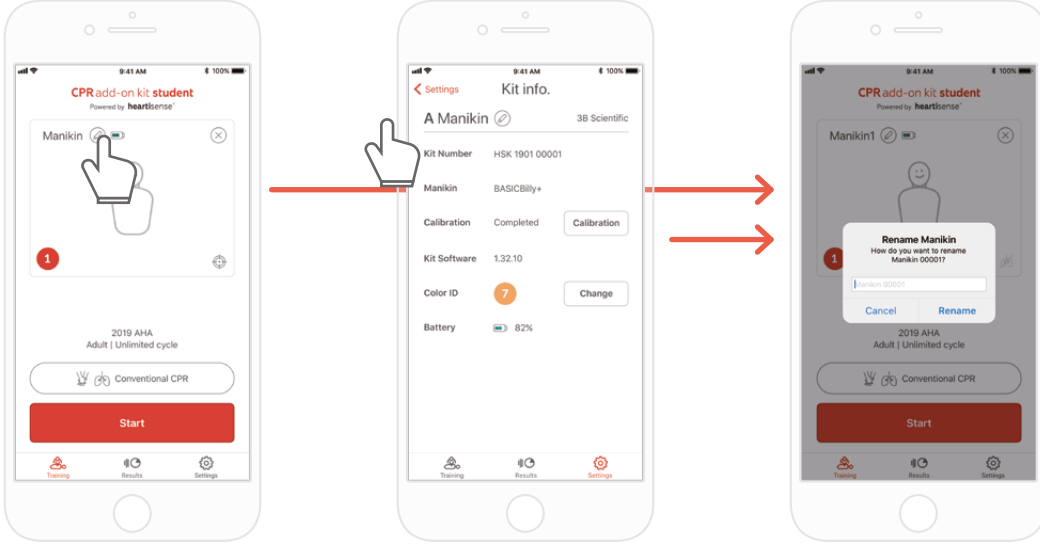


Sonuç sayfası (solda) ve sertifika (sağda) Sertifikalar yalnızca Eğitmen uygulamasından aktarılabilir.

# BLS MANKENİ BASICBilly+

## 8.3. Mankenin yeniden adlandırılması

### Öğrenci uygulaması CPR eklentisi kiti

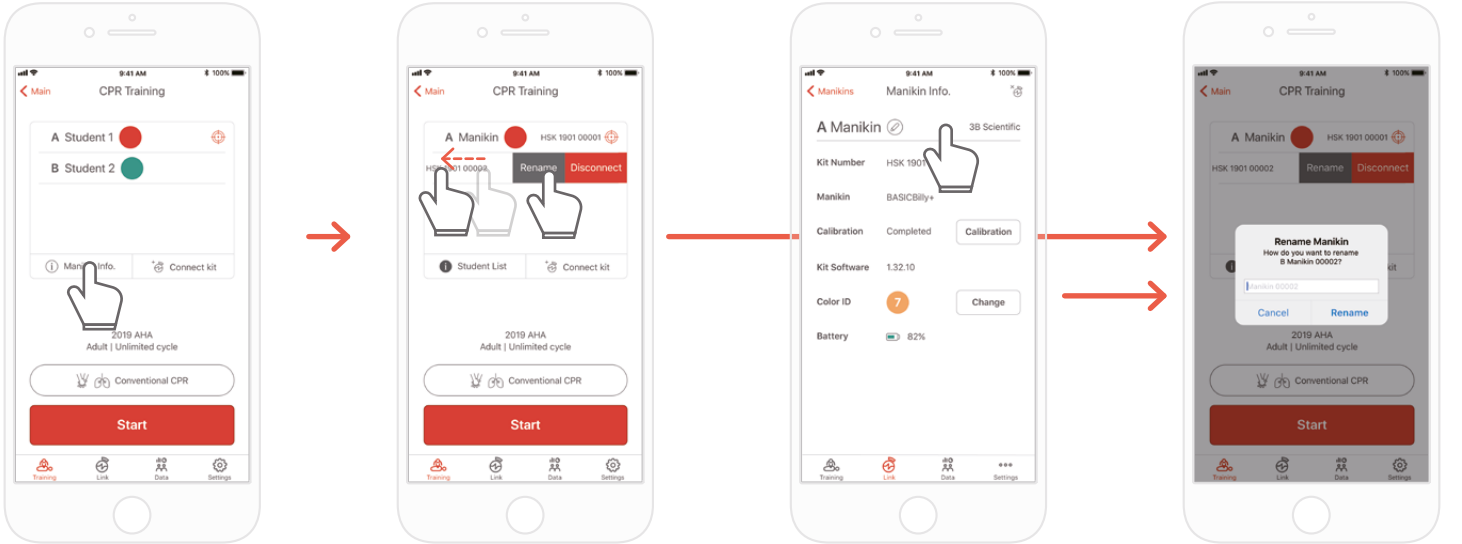


Manken yeniden adlandırıldığında, kit içerisine kaydedilir böylece bir sonraki bağlantıda değiştirilen ad görüntülenir.

Manken adı en fazla 15 alfanümerik karakterden oluşabilir.

Manken adının yanında bulunan kalem şeklindeki simgeye basarak mankeni yeniden adlandırabilirsiniz.

### Eğitmen uygulaması CPR eklentisi kiti

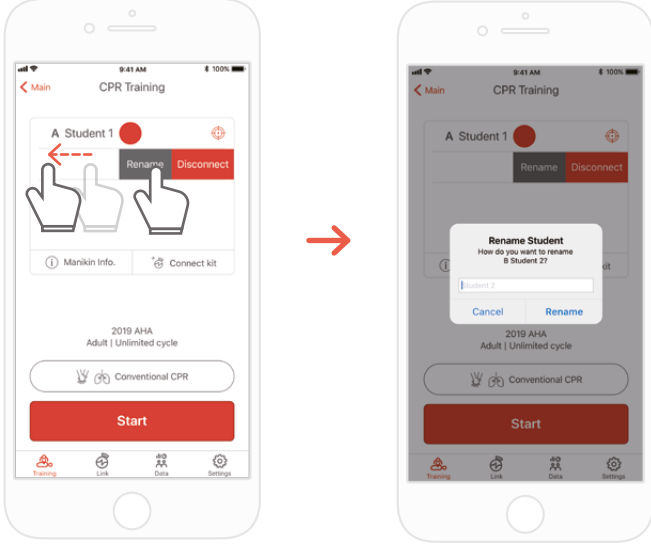


Manken listesini görüntülediğinizde ve adını değiştirmek istediğiniz yuvayı sola ittiğinizde Rename (Yeniden Adlandır) düğmesi görüntülenir. Bunu, Link (Bağlantı) sekmesinde bulunan kit bilgileri üzerinden de yeniden adlandırabilirsiniz.

# BLS MANKENI BASICBilly+

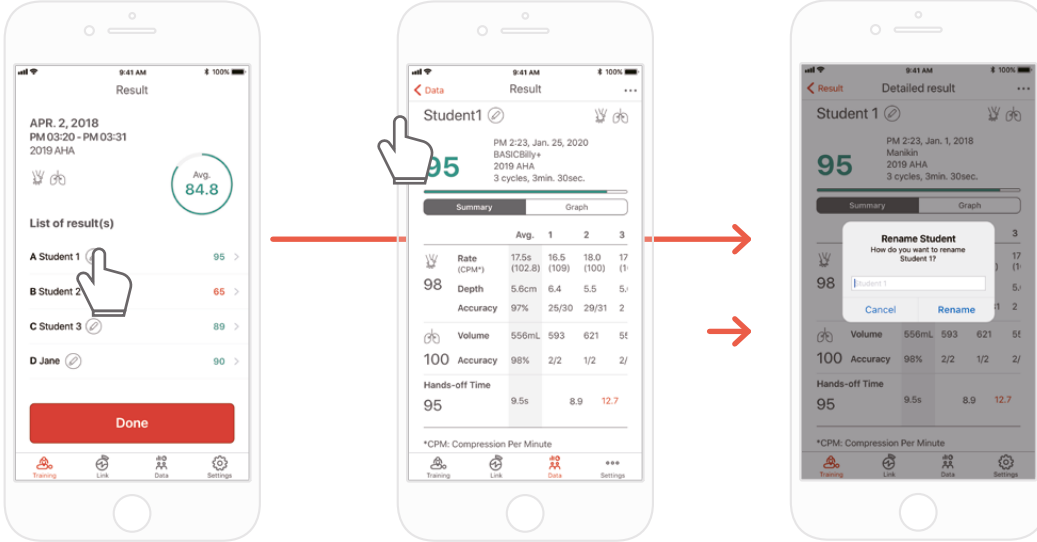
## 8.4. Öğrenci adının yeniden adlandırılması (yalnızca Eğitimci uygulaması için)

### Her yuva için öğrencinin yeniden adlandırılması



Yuvayı sola doğru iterek ilgili öğrenci adını değiştirebilirsiniz.  
Değiştirilen öğrenci adı, ilgili bağlantı devam ederken korunur ve sonuç değiştirilen ad altında kaydedilir.

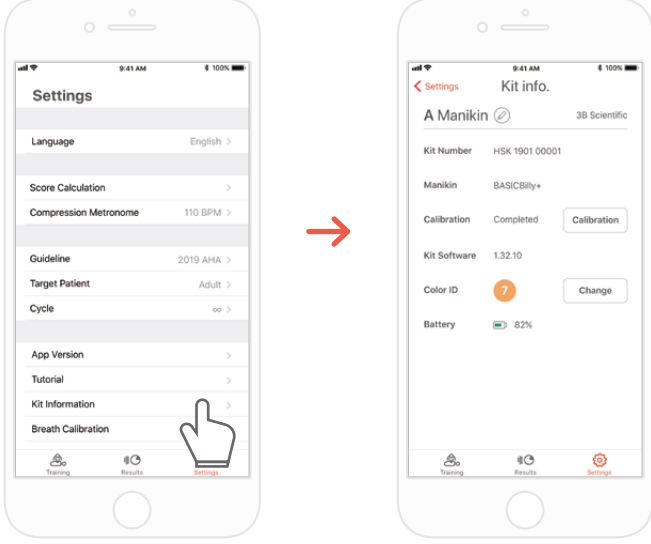
### Sonuç için öğrencinin yeniden adlandırılması



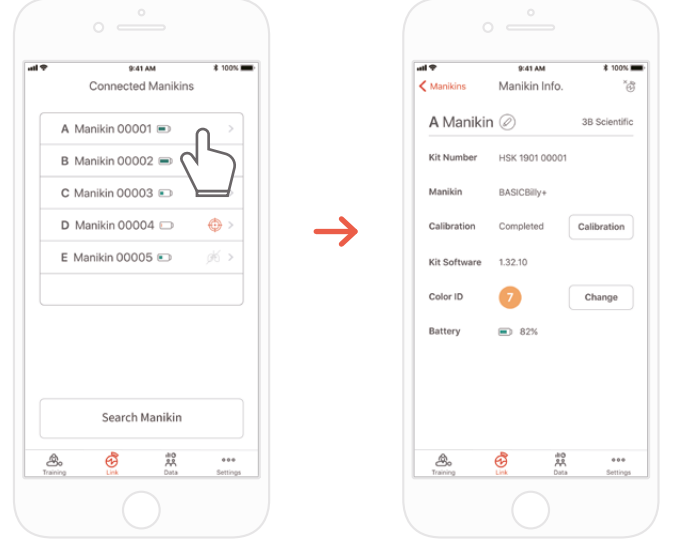
# BLS MANKENİ BASICBilly+


## 8.5. Bağlı kit bilgilerinin kontrol edilmesi


### Öğrenci CPR eklentisi kiti



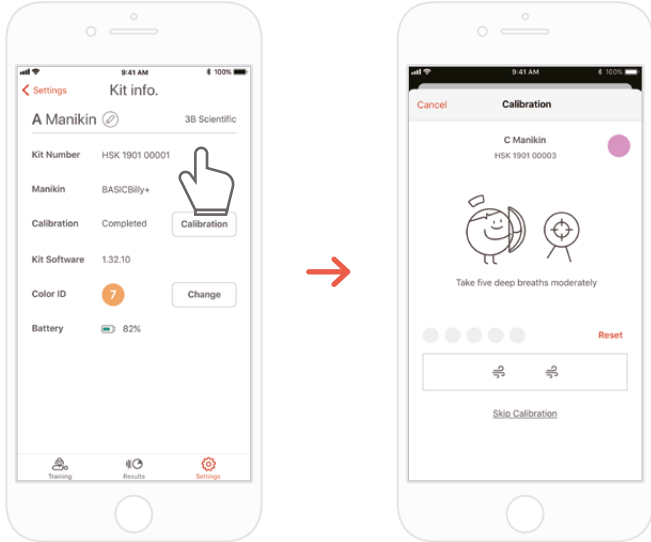
### Eğitmen CPR eklentisi kiti



 Öğrenci uygulamasının 'Settings' (Ayarlar) sekmesi  
→ 'Kit Information' (Kit Bilgileri)

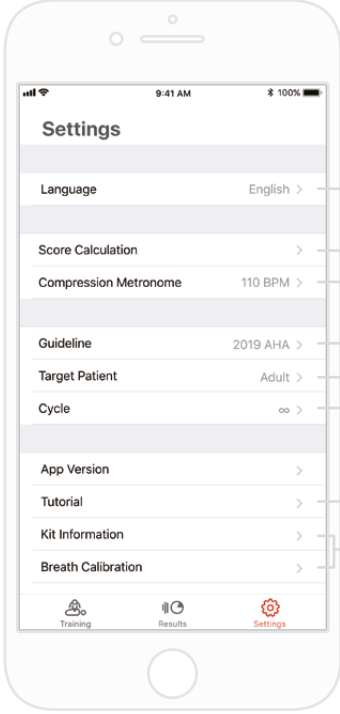
 Eğitmen uygulamasının 'Links' (Bağlantılar) sekmesi  
→ Ayrıntılı bilgilerini kontrol etmek istediğiniz mankeni seçin

## Nefes modülünü kit bilgileri ekranından tekrar kalibre edin (Eğitmen ve Öğrenci uygulamalarında ortak)



# BLS MANKENİ BASICBilly+

## 8.6. Ayarların değiştirilmesi



Dil ayarlarını değiştirin.

English(US) (İngilizce (ABD)) seçildiğinde, derinlik inç cinsinden görüntülenir.

CPR parametreleri dışarıda bırakılabilir veya puan hesaplamasında kompresyon ve nefes parametrelerine dahil edilebilir. Kompresyon ve nefes skoru oranı ayarlanabilir. (Varsayılan ayar - 75:25)

Kompresyonu yönlendiren metronom sesi hızını da ayarlayabilirsiniz. (yalnızca Öğrenci uygulaması için)

Kılavuzu ve kurtarma görevlisi türünü seçebilirsiniz

Hasta türünü seçebilirsiniz.

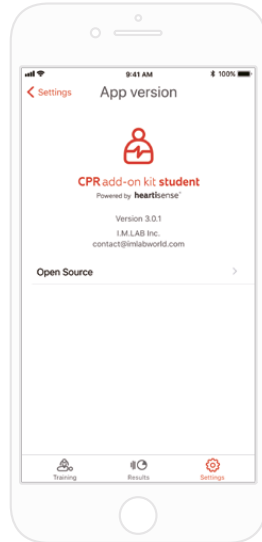
Manken modeline bağlı olarak desteklenmiyor olabilir.

Ayarlanan döngü sayısına ulaşıldığında, değerlendirme otomatik olarak sonlanır. ∞ (sonsuz) olarak ayarlandığında, kullanıcı ölçümü sonlandırana dek ölçüm devam eder.

Eğitim videosunu tekrar izleyebilirsiniz.

Kit bilgilerini değiştirebilir ve nefes sensörünü kalibre edebilirsiniz. (yalnızca Öğrenci uygulaması için)

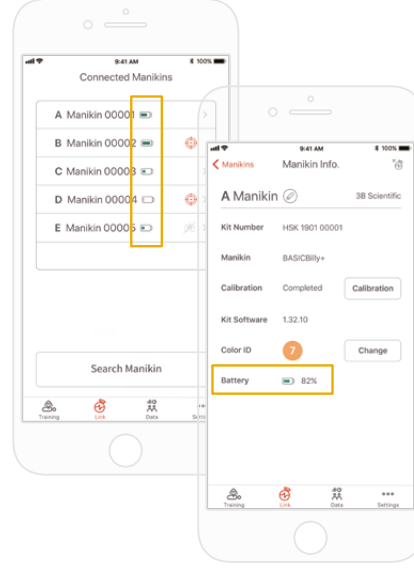
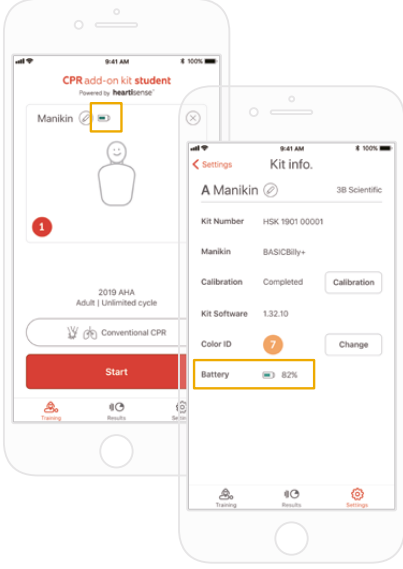
## Geçerli uygulama versiyonunun kontrol edilmesi





## > 9. BAKIM

### 9.1. Kitin kalan pil seviyesinin kontrol edilmesi



Bunu, 'Training' (Eğitim) ana ekranında veya Öğrenci uygulamasının 'Settings' (Ayarlar) menüsündeki kit bilgilerinden kontrol edebilirsiniz.



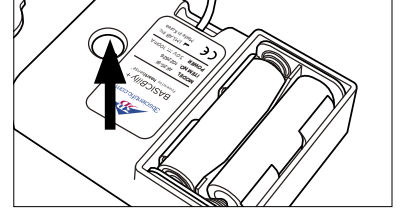
Bunu, Eğitim uygulamasının 'Link' (Bağlantı) ya da Manikin Info (Manken Bilgileri) üzerinden kontrol edin.

## > 10. SORUN GİDERME

### 10.1. Sıkça Sorulan Sorular

#### S. Uygulama kiti tanımiyor.

- C. 1) Kiti 'uyandırmak' için BASICBilly+ üzerinde göğüs kompresyonu gerçekleştirin. Bip sesi duyulmuyorsa pilleri çıkarıp yeniden takın.
- 2) Pillerin çıkarılması ve yeniden takılmasından sonra halen bip sesi gelmiyorsa pilleri değiştirin.
- 3) Kit halen aranmıyorsa ve 2 ilk sorun giderme işleminden sonra uygulama bulunmadıysa lütfen 3BScientific müşteri hizmetleri ile iletişime geçin.



#### S. Yükseltme kitinin gücü açık görünüyor ancak uygulama kiti arıyamıyor.

- C. 'Eklenti kiti' uygulamasını değil de 'HeartiSense' uygulamasını kullanıyorsanız, kit bağlanamayabilir. Lütfen Appstore ya da Google Store'da "Add-on kit" (Eklenti kiti) araması yapın ve doğru uygulamayı indirin.



CPR eklentisi kiti  
Öğrenci/Eğitmen uygulamaları



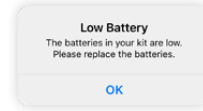
HeartiSense  
Öğrenci/Eğitmen uygulamaları

#### S. Piller doğru şekilde takılmış ancak kit kompresyondan sonra bile uyanmıyor (ya da bip sesi çıkarmıyor)

- C. 1) Lütfen pillerin doğru şekilde takıldığından emin olun. Pillerin uçları elektrotlara temas etmiyorsa güç açılmayacaktır.
- 2) Lütfen eski pilleri yeni pillerle değiştirin.

#### S. Uygulamayı kullanırken, "Low Battery" (Düşük Pil) mesajı görülüyor.

- C. Lütfen eski pilleri yeni pillerle değiştirin.



#### S. Nefes verildiğinde, mankenin göğsü kalkıyor (dolan hava nedeniyle) ancak uygulama herhangi bir değer göstermiyor.

- C. Lütfen kontrol edin ve nefes modülünün akciğer torbasına doğru şekilde bağlandığından emin olun.

#### S. Kit yazılım (donanım yazılımı) bilgilerini nereden kontrol edebilirim?


- C. Öğrenci uygulaması için 'Settings' (Ayarlar) > 'Kit Information' (Kit Bilgileri) ögesine giderek 'Kit Software' (Kit Yazılımı) bilgilerini kontrol edin. Eğitimci uygulaması için 'Link' (Bağlantı) sekmesine gidin ardından daha ayrıntılı bilgi için bilgilerini kontrol etmek istediğiniz kiti seçin. \*Bölüm 8.5'e bakınız.

#### S. Uygulama versiyonunu nereden kontrol edebilirim?

- C. 'Settings' (Ayarlar) > 'App Version' (Uygulama Versiyonu) kısmına gidin. \*Bölüm 8.6'ya bakınız.

# BLS MANKENİ BASICBilly+

## 10.2. Sorun giderme

Belirti	Nedeni	Sorun giderme
<p>Kite bağlanmaya çalışırken "Connection Failed" (Bağlantı Başarısız) mesajı görüntüleniyor.</p> <p> Veya soldaki simge görüntüleniyor.</p>	<p>Nefes modülünün kullanılması uygun değil ve değiştirilmesi gerekiyor.</p>	<p>Nefes modülünün değiştirilmesi gerekiyor lütfen 3BScientific müşteri hizmetlerini arayın.</p>
<p>Uygulama bağlantısı kesildikten sonra bile kit defalarca bip sesi çıkarıyor.</p>	<p>Sensör parçasını bloke ederek, uyandırma işlevi hatasına neden olan bir şey olabilir.</p>	<p>Sensör parçasının (kit üzerindeki delik yakınındaki engeli (kit modülü kablosu, nesne vb.) kitten uzaklaştırın.</p>
<p>Nefes modülü doğru şekilde bağlanmış ancak gösterilen değer doğru değil.</p>	<p>Nefes modülünün çok eski ve değiştirilmesi gerekiyor.</p>	<p>Nefes modülünün değiştirilmesi gerekiyor lütfen 3BScientific müşteri hizmetlerini arayın.</p>
<p>CPR oturumu sırasında, 5 dakika içerisinde ve 5 m mesafe aralığında kit ile bağlantı kesilmeye devam eder.</p>	<p>Kayıtlı nefes kalibrasyonu değeri yanlış olabilir ve bu nedenle uygun nefes hacmi gösterilemez.</p>	<p>'Kit Bilgileri' ekranını açın ardından nefes sensörünü tekrar kalibre etmek için 'Kalibrasyon' düğmesine basın.</p>
	<p>Kullanmakta olduğunuz mobil cihaz kitle uyumlu değil.</p>	<p>Mobil cihazlar için önerilen teknik özellikler:</p> <ul style="list-style-type: none"><li>• iOS 11 ya da üzeri OS versiyonu, iPhone 6 ya da üzeri, iPod Touch 6. Nesil ya da üzeri, iPad 5. Nesil ya da üzeri, iPad mini 4 ya da üzeri, iPad Air 2 ya da üzeri önerilmektedir.</li><li>• Android Versiyon 6.0 (Marshmallow) ya da üzeri ile BLE 4.2 ya da üzeri işletim sistemlerini destekleyen 2017 yılından sonra piyasaya sunulmuş cihazlar</li></ul>
	<p>Kit yazılımı eski.</p>	<p>* Bazı alt sınıf modeller, BLE 4.2 veya sonraki sürümlerde bile bağlantı sorunları yaşayabilir</p> <p>Bölüm 8.5'e bakınız. Kit bilgilerini kontrol ederek 'Kit software' (Kit yazılımı) ögesini kontrol edin. Donanım yazılımı versiyonu 1.1.1'den eskiyse güncelleme gereklidir. Lütfen 3BScientific müşteri hizmetlerini arayın.</p>
	<p>Kit ve kullanıcının mobil cihazı arasında bir sorun olması durumunda bağlantı kesilebilir.</p>	<p>Kit ve kullanıcının mobil cihazı arasında bir engel olmadığından emin olun.</p>

## > 11. GARANTİ

1. Üretici, satın alma tarihinden itibaren bir (1) yıl boyunca normal kullanım koşullarında işçilik veya malzeme kusurlarına karşı SINIRLI GARANTİ sunmaktadır. Garanti süresi içinde kusurlu olduğu kanıtlanan "BASICBilly+ Yükseltme Kitinin" herhangi bir bileşeni ücretsiz olarak onarılacaktır. Üreticinin belirlediği yere nakliye ve taşıma ücretlerinden müşteri sorumludur.
2. Müşteri, bu sınırlı garanti kapsamında hizmet alabilmek için satın alma tarihi, satın alma yeri ve satın alma fiyatına ilişkin kanıt sunmalıdır. Üreticinin hiçbir acentesi, temsilcisi, satıcısı bu sınırlı garantinin yükümlülüklerini veya sınırlamalarını değiştirme yetkisine sahip değildir.
3. MÜŞTERİNİN ÜRETİME KARŞI TEK VE YEGANE ÇÖZÜMÜ BURADA BELİRTİLEN KUSURLU MALLARIN ONARIMI VEYA DEĞİŞTİRİLMESİNE İLİŞKİN OLMAKTIR. Herhangi bir "BASICBilly+ Yükseltme Kiti" bileşeninin onarımı, bu sınırlı garantiyi uzatmaz veya yeni bir sınırlı garanti süresi başlatmaz.
4. Ürün arızası; aşınma, anormal kullanım, yanlış kullanım, yanlış taşıma, yanlış uygulama, kaza, ihmal, yanlış kurulum, değiştirme, onaylanmamış parçaların veya eklerin kullanılması, ayarlamalar veya üretici veya yetkili temsilcisi dışında başkaları tarafından gerçekleştirilen onarım veya kusurlu işçilik veya malzeme dışındaki herhangi bir nedenle ortaya çıktığında, üreticinin garanti hizmeti sunmayı veya ürünü değiştirmeyi reddetme hakkı saklıdır. Bu sınırlı garanti, uygun olmayan çalışma ortamlarından veya saklama ortamlarından ya da doğal afetlerden veya mücbir sebeplerden kaynaklanan arızaları veya hasarları kapsamaz. ÜRETİCİ, "BASICBilly+ Yükseltme Kitinin" KULLANIMINDAN VEYA BU VEYA HERHANGİ BİR DİĞER AÇIK YA DA ZİMNİ GARANTİNİN İHLALİNDEN KAYNAKLANAN ARIZİ VEYA DOLAYLI HASARLARDAN SORUMLU OLMAYACAKTIR.

## > 12. İLETİŞİM



### 3B Scientific TR

Oruçreis Mah. Tekstil Kent Cad. 10-C Blok Daire 111 • 34235 Tekstil Kent (A24 Blok No:32)  
Esenler • İstanbul • Türkiye  
Phone: + 90 (0)212-422-8800 • Fax: + 90 (0)212-422-8801  
3bscientific.com.tr • info.tr@3bscientific.com

Kullanma kılavuzu ve ürün tasarımı için © Copyright 2020: 3B Scientific GmbH, Almanya

© 2020. I.M.LAB. Inc. Her hakkı saklıdır.